



**PLA D'ACCIONS  
PER L'EVACUACIÓ  
DELS ALUMNES  
DE LA l'AULA 3 (FCS)  
EN CAS D'EMERGÈNCIA**

## Objectiu :

La creació, formació i/o posta a punt d'un equip d'evacuació com a suport al Pla d'Autoprotecció de la pròpia **Fundació Caixa de Sabadell (FCS)**.

## Introducció:

Els simulacres d'evacuació son un exercici que es fa amb molta seriositat, on el més important son les recomanacions de millora sobre algun detall d'alguna acció correcte o incorrecta, però en tot cas amb alternativa més eficient (aconsellable que el **Tècnic de Prevenció (PRL)** de la FCS fes d'observador)

El simulacre es una actuació important de seguretat per a tots, per tant ha de seguir una certa cerimònia.

Els **Annexes** que es comenten son al final del document. Concretament a l'**Annexa II** s'hi trobarà la GUIA D'EVACUACIÓ que caldrà actualitzar periòdicament (entre 3 i 5 anys).

## Punt de Concentració

Es un lloc segur de Trobada Exterior on s'han de concentrar els assistents i on preguntar si es troba a faltar a algú. Està determinat per la pròpia FCS (veure **Annexa III**).

## Comunicació:

En detectar una emergència dins de l'Auditori, el **Cap d'Auditori (CA)** comunicarà l'alarma al **Responsable de la FCS (RF)** mitjançant tel. mòbil al nº indicat a l'**Annexa IV**, indicant el lloc de l'emergència i la seva gravetat. Seguidament, si és el cas, donarà instruccions al **Presentadora de l'Auditori (PA)** perquè ho transmeti via micròfon basant-se en la proposta indicada a l'**Annex II**.

Les emergències fora de l'auditori que passin a la FCS, seran comunicades als col·laboradors i als assistents mitjançant un so d'alarma i una megafonia que indicarà la conveniència de evacuar. En tot cas, PA recordarà les instruccions per evacuar.

- a) Si l'incident es produeix dins del mateix Auditori i es decideix procedir a evacuar però sense fer sonar la alarma general, PA ho farà saber i iniciarem la fase d'evacuació com s'indica a l'**Annex I**:

### EVACUACIÓ



### PUNT DE CONCENTRACIÓ

Ha sortit tothom? Es troba a faltar algú?



### CAP D'AUDITORI INFORMA DE LA FI DE LA EMERGÈNCIA

### PER INDICACIÓ DEL Rble. DE LA FCS

- b) Si sona la alarma general de l'edifici, **sense dubtar-ho**, iniciarem la evacuació com en el cas anterior.

## Evacuació

A continuació s'expliquen les funcions de l'**Equip d'Evacuació (EE)** i algunes instruccions orientatives.

L'EE estarà compost pel Cap d'Auditori (CA) i els **Col·laboradors (C)** necessaris per complir amb les funcions a sota descrites (veure **Annex II**)

El **temps d'evacuació** registrat en el primer simulacre va ser de **8 minuts**

### Funcions de l'EE:

Les funcions que tindrà assignades l'EE seran sempre complementàries a les de la FCS:

- En cas de que l'incident sigui dins l'Auditori, el CA ho comunicarà a RF trucant al tel. corresponent (veure **Annexa IV**). A l'inrevés, es a dir, si l'emergència es fora del Auditori, el CA rebrà els avisos de la FCS mitjançant alarma sonora, megafonia ó la via que cregui convenient RF.
- C , hauran de conèixer les vies d'evacuació de sortida a l'exterior.
- C hauran de dirigir, controlar i garantir la total evacuació de la zona al seu càrrec.
- CA custodiarà en lloc segur (**punt C del Annex II**) les persones discapacitades fins la seva **evacuació pels bombers**
- C comunicaran a CA el resultat de l'evacuació qui al mateix temps informará a (RF)

### Instruccions a l'EE

En rebre missatge d'evacuació ( per activació de l'alarma i megafonia o per simple indicació de CA ), s'iniciarà immediatament l'evacuació.

- 1) El PA comunicarà l'alarma i després ocuparà el seu lloc segons indicat a l'**Annex II**
- 2) A l'iniciar l'evacuació, l' EE verificarà la correcta accessibilitat de les portes i recorreguts d'emergència de la seva zona (camí i portes).
- 3) C procuraran mantenir la calma i iniciaran l'evacuació verificant els lavabos i que no queda ningú en les dependències, tancant al sortir, totes les portes, finestres, etc..
- 4) Qui es cuidi de revisar els lavabos també s'ocuparà de fer el bloqueig d'ascensors ( usar les cintes)
- 5) CA verificarà que no quedin persones a l'Auditori i dependències , inclosos els membres de l'EE. RF comprovarà per ell mateix que CA també ha sortit.
- 6) En cas de dificultat s'avisarà a RF.

- 7) L'evacuació es realitzarà en silenci, pels passadissos que porten a les sortides d'emergència, i ordenadament.
- 8) C impediran la tornada dels assistents a recollir objectes personals.

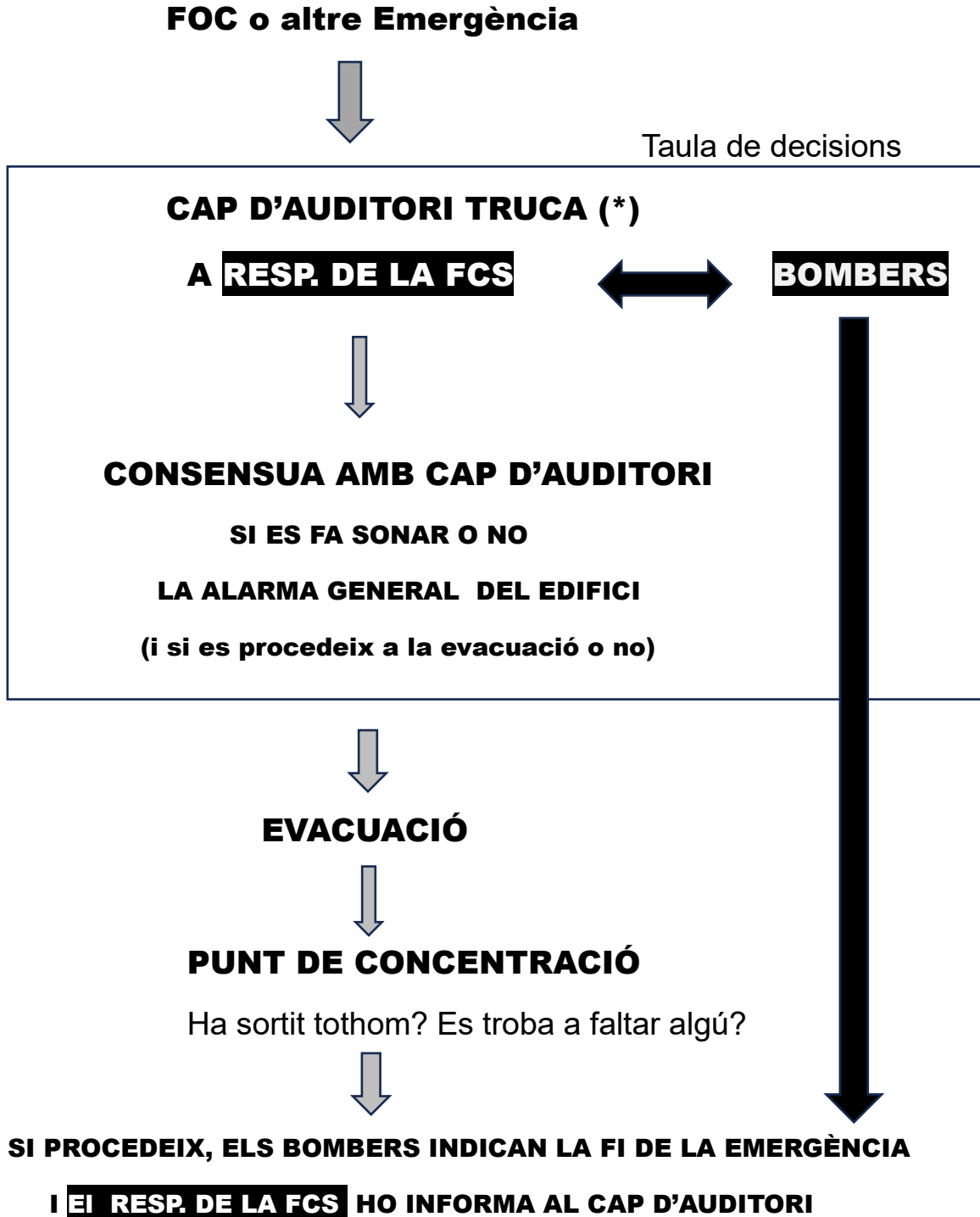
### **Fi de l'emergència:**

Una vegada es doni per finalitzada l'actuació, CA informará de les incidències detectades a RF qui determinarà el final de l'emergència.

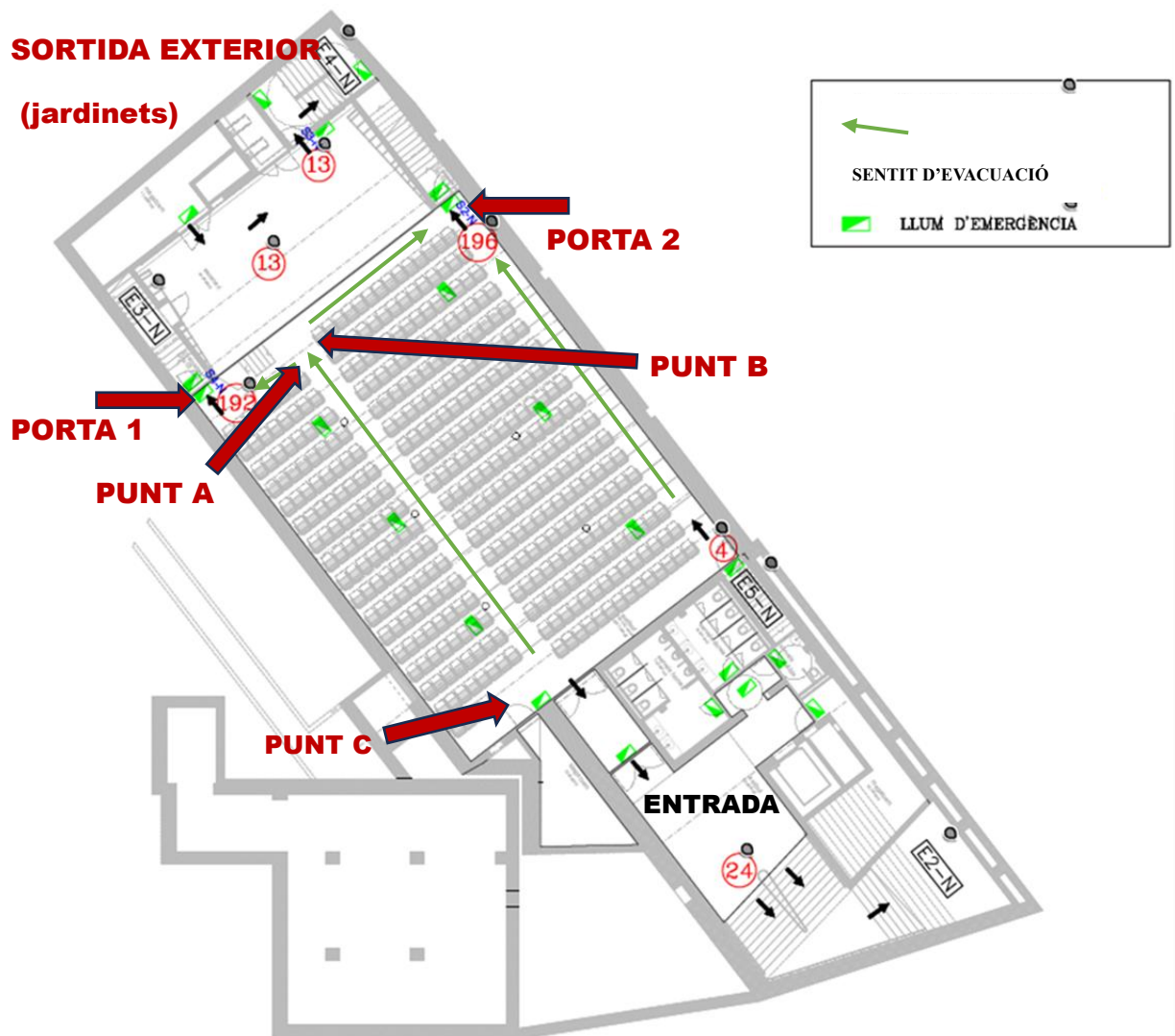
### **Informe de l'actuació:**

En no més d'una setmana, el CA redactarà un informe per escrit on s'explicarà el que ha succeït , els incidents trobats i les propostes de millora. Aquest informe serà entregat a la Junta de l'Aula per la seva revisió i possible millora.

**ANNEX I: ESQUEMA DEL FLUX DE UNA EMERGÈNCIA  
DINS DE L'AUDITORI**



**(\*) En cas d'emergència mèdica no moure l'accidentat i trucar primer al 112 indicant la direcció del Centre (Annex III) i després al Resp. de la FCS.**

**ANNEX II: GUIA D'ACTUACIÓ EN EVACUACIÓ (A3-FCS)****PLANELL AULA-A3**

ANNEX II: GUIA D'ACTUACIÓ EN EVACUACIÓ (A3-FCS)

**EQUIP D'EVACUACIÓ**

	Cap d'Auditori	Porta 1 exterior	Porta 1	Porta 2 exterior	Porta 2	Punt A	Punt B
Titulars							
Suplents							

\*A determinar

**FUNCIONS**

Les generals establertes a l'apartat "EVACUACIÓ" d'aquest Pla i en concret:

**Cap d'Auditori:**

- Formar el seu Equip
- Agafar una armilla identificada abans de cada classe
- Mirar per la pròpia seguretat i posar-se l'armilla en cas d'emergència
- Mantenir el cap fred
- Coordinar-se amb la Responsable de la FCS
- Excepcionalment podrà decidir evacuar per portes diferents a les indicades
- Donar avis a la Presentadora
- Supervisar la bona actuació de l'Equip
- Supervisar la seguretat del propi Equip
- Ocupar-se de les persones discapacitades en lloc segur ( **punt C en Annex II** ) , fins a l'**arribada dels bombers**
- Sortir l'últim després d'assegurar-se de que no queda ningú (**lavabos**, membres de l'Equip, etc.)
- En acabat, anar al punt de concentració i preguntar si es troba a faltar a algú.
- El final del simulacre l'indicarà mitjançant la veu acompanyada **d'agitació dels braços** a fi de que els alumnes ho puguin apreciar des de lluny.

**Col·laboradors Portes :**

- Està atents a les instruccions del Cap d'Auditori
- Agafar una armilla identificada abans de cada classe
- Mirar per la pròpia seguretat i posar-se l'armilla en cas d'emergència
- Si es talla la llum poden intentar ajudar amb la llanterna del mòbil.
- Anar immediatament a la seva porta
- Mirar per la pròpia seguretat
- PORTA -1 exterior Obrir la porta i sortir el primer per indicar el camí a seguir i el punt de concentració. Es molt important que el col·laborador que es a la porta exterior de sortida, indiqui clarament que el punt de concentració es **a uns 30 m. enllà**, a fi de evitar taponaments o fins i tot la possible actuació de bombers. Un cop a l'exterior, informarà als alumnes que **convé que es quedin per si troben algú a faltar**, tot i que poden marxar.
- PORTA -1 Mantenir la porta oberta, facilitar i regular el flux de sortida. Sortir l'última
- PORTA-2 exterior i Porta 2 El mateix
- En acabat, anar al punt de trobada

**ANNEX II: GUIA D'ACTUACIÓ EN EVACUACIÓ (A3-FCS)****Presentador/a :**

- Anunciar la emergència indicada pel Cap de l'Auditori, basant-se en els següents suggeriments:

**Indicacions prèvies de com evacuar**

A principi de curs i **fora de simulacre**, al començament de la classe s'hauran de donar les següents indicacions de com evacuar (amb veu alta, poc a poc i pronunciant clar)

*Mantinguin la calma. Anirem sortint de forma ordenada, sense entretenir-nos, No surtin al passadís central fins que els nostres col·laboradors ho indiquin i els guiïn a les sortides d'emergència que estan ... a sota dels laterals de l'escenari (indicar-ho amb les mans)*

*Segueixin les indicacions del nostre personal identificats amb **armilles grogues**.*

*Primer sortiran les files més properes a l'escenari que son les que estan més aprop de la sortida. **Gradualment s'aniran ocupant els passadissos central i lateral d'evacuació** atenent les instruccions dels col·laboradors*

*Un cop hagin sortit a l'exterior, **esperin-se al lloc indicat pel col·laborador** que trobaran a la porta de sortida (**uns 30 m de la porta**) i mirin si falta algun conegut seu. Si faltés algú, ho indicaran al col·laborador de la porta de sortida.*

*Aquelles persones amb més **dificultat de mobilitat**, enlloc d'evacuar per les sortides indicades, es dirigiran al vestíbul de l'entrada de l'Auditori on seran ateses pel Cap d'Auditori*

**Cas d'emergència real**

No cal donar indicacions de com evacuar ja que la majoria dels alumnes ja ho sabran segons l'apartat anterior.

Per tant, només caldrà dir el següent ( amb veu alta, poc a poc i pronunciant clar):

*S'ha produït **un incident** i cal evacuar.*

*Mantinguin la **calma** i segueixin **les indicacions** dels nostres col·laboradors.*

*Aquelles persones amb més **dificultat de mobilitat**, enlloc d'evacuar per les sortides d'emergència, es dirigiran al vestíbul de l'entrada de l'Auditori on seran ateses pel Cap d'Auditori*

- Després, actuar com a col·laborador a la sortida d'emergència

**Cas de Simulacre**

No cal donar indicacions de com evacuar ja que la majoria dels alumnes ja ho sabran segons l'apartat de més amunt

Per tant, només caldrà dir el següent ( amb veu alta, poc a poc i pronunciant clar):

Iniciem un **simulacre d'evacuació**.

Mantinguin la **calma i segueixin les indicacions dels nostres col·laboradors**.

Aquelles persones amb més **dificultat de mobilitat**, enlloc d'evacuar per les sortides d'emergència, es dirigiran al vestíbul de l'entrada de l'Auditori on seran ateses pel Cap d'Auditori

- Després actuar com a col·laboradora a la porta 1.

### **Col·laboradors PUNTS A i B :**

- Està atents a les instruccions del Cap d'Auditori
- Anar immediatament a la part del davant del passadís central (veure planell **al Annex II**)
- Si es talla la llum poden intentar ajudar amb la llanterna del mòbil.
- Mirar per la pròpia seguretat
- Des del seu punt faran **sortir la primera filera**. El del punt "A" els envia a la porta 1 i el del punt B a la porta 2. Després faran sortir a la segona filera i així fins a la darrera filera.
- A mida que els alumnes surten de la filera, si es detecta a **algun discapacitat** que no podrà evacuar per les portes 1 i 2, se l'hi indicarà que vagi al **punt "C"** on l'esperarà el Cap d'Auditori.
- En acabat, anar al punt de trobada

### **ANNEX III: Direcció de la FCS i Punt de Concentració.**

Direcció (\*) : Carrer d'en Font , 25

Punt de Concentració: jardinet de la Caixa

**(\*) Molt important en cas de trucada directa al 112.**

### **ANNEX IV: Tel. de la Responsable de la FCS**

**Recepció 699 578 955**

**Mòbil 635 983 576**

## **ANNEX V: Tel. dels components de l'Equip d'Evacuació**

<b>Col.laborador</b>	<b>Mòbil</b>

A Sabadell, el 25 de gener del 2026

