



**PLA D'ACCIONS  
PER L'EVACUACIÓ  
DELS ALUMNES  
DE LA FIRA  
EN CAS D'EMERGÈNCIA**

## Objectiu :

La creació, formació i/o posta a punt d'un equip d'evacuació com a suport al Pla d'Autoprotecció de la pròpia Fira.

## Introducció:

Els simulacres d'evacuació son un exercici que es fan amb molta seriositat, on el més important son les recomanacions de millora sobre algun detall d'alguna acció correcte o incorrecta, però en tot cas amb alternativa més eficient (aconsellable que el **Tècnic de Prevenció (PRL)** de la Fira fes d'observador)

El simulacre es una actuació important de seguretat per a tots, per tant ha de ser molt seriós.

Els **Annexes** que es comenten son al final del document. Concretament a l'**Annexa II** s'hi trobarà la GUIA D'EVACUACIÓ que caldrà actualitzar periòdicament (entre 3 i 5 anys)

## Punt de Concentració

Es un lloc segur de Trobada Exterior on s'han de concentrar els assistents i on preguntar si es troba a faltar a algú. Està determinat per la pròpia Fira (veure **Annexa III**).

## Comunicació:

En detectar una emergència dins de l'Auditori, el **Cap d'Auditori (CA)** comunicarà l'alarma al **Responsable de la Fira (RF)** mitjançant tel. mòbil al n<sup>o</sup> indicat a l'**Annexa IV**, indicant el lloc de l'emergència i la seva gravetat. Seguidament, si és el cas, donarà instruccions al **Presentador de l'Auditori (PA)** perquè ho transmeti via micròfon basant-se en la proposta indicada a l'**Annex II**.

Les emergències fora de l'auditori que passin a la Fira, seran comunicades als col·laboradors i als assistents mitjançant un so d'alarma i una megafonia que indicarà la conveniència de evacuar. En tot cas, PA recordarà les instruccions per evacuar.

- a) Si l'incident es produeix dins del mateix Auditori i es decideix procedir a evacuar però sense fer sonar la alarma general, PA ho farà saber i iniciarem la fase d'evacuació com s'indica a l'**Annex I**:

### EVACUACIÓ



### PUNT DE CONCENTRACIÓ

Ha sortit tothom? Es troba a faltar algú?



### CAP D'AUDITORI INFORMA DE LA FI DE LA EMERGÈNCIA

### PER INDICACIÓ DEL Rble. DE LA FIRA

- b) Si sona la alarma general de l'edifici, sense dubtar-ho, iniciarem la evacuació com en el cas anterior.

## Evacuació

A continuació s'expliquen les funcions de l'**Equip d'Evacuació (EE)** i algunes instruccions orientatives.

L'EE estarà compost pel Cap d'Auditori (CA) i els **Col·laboradors (C)** necessaris per complir amb les funcions a sota descrites (veure **Annex II**). L'Aula subministrarà a tots el membres de l'EE **armilles fluorescents** per ser utilitzades en cas d'emergència.

El **temps d'evacuació** registrat en el primer simulacre va ser de **4 minuts**.

### Funcions de l'EE:

Les funcions que tindran assignades els EE seran sempre complementàries a les de la Fira:

- En cas de que l'incident sigui dins l'Auditori, el CA ho comunicarà RF trucant al tel. corresponent (veure **Annexa IV**). A l'inrevés, es a dir, si l'emergència es fora del Auditori, el CA rebrà els avisos de la Fira mitjançant alarma sonora, megafonia ó la via que cregui convenient RF.
- C , hauran de conèixer les vies d'evacuació de sortida a l'exterior.
- C hauran de dirigir, controlar i garantir la total evacuació de la zona al seu càrrec.
- CA custodiarà en lloc segur ( **Nau de la FIRA**) les persones discapacitades fins la seva **evacuació pels bombers**
- C comunicaran a CA el resultat de l'evacuació qui al mateix temps informará a (RF)

### Instruccions a l'EE

En rebre missatge d'evacuació ( per activació de l'alarma i megafonia o per simple indicació de CA ), s'iniciarà immediatament l'evacuació.

- 1) El PA comunicarà l'alarma i després ocuparà el seu lloc segons indicat a **l'Annex II**
- 2) A l'iniciar l'evacuació, l'equip de EE verificarà la correcta accessibilitat de les portes i recorreguts d'emergència de la seva zona (camí i portes).
- 3) C procuraran mantenir la calma i iniciaran l'evacuació verificant els lavabos i que no queda ningú en les dependències, tancant al sortir, totes les portes, finestres, etc..
- 4) CA verificarà que no quedin persones a l'Auditori i dependències , inclosos els membres de l'EE. RF comprovarà per ell mateix que CA també ha sortit.
- 5) En cas de dificultat s'avisarà a RF.

- 6) L'evacuació es realitzarà en silenci, per la dreta, i ordenadament.
- 7) C impediran la tornada dels assistents a recollir objectes personals.

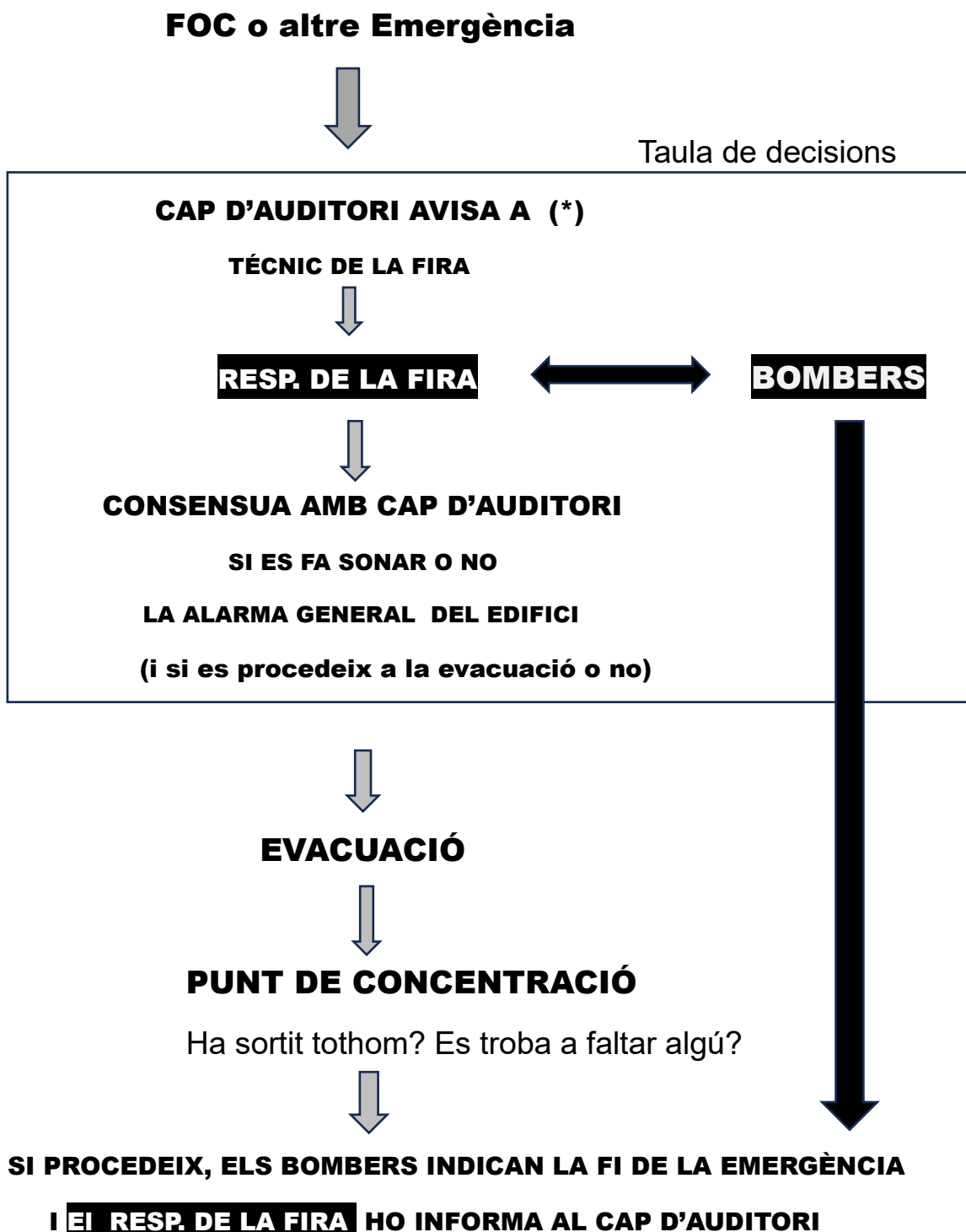
### **Fi de l'emergència:**

Una vegada es doni per finalitzada l'actuació, CA informará de les incidències detectades a RF qui determinarà el final de l'emergència.

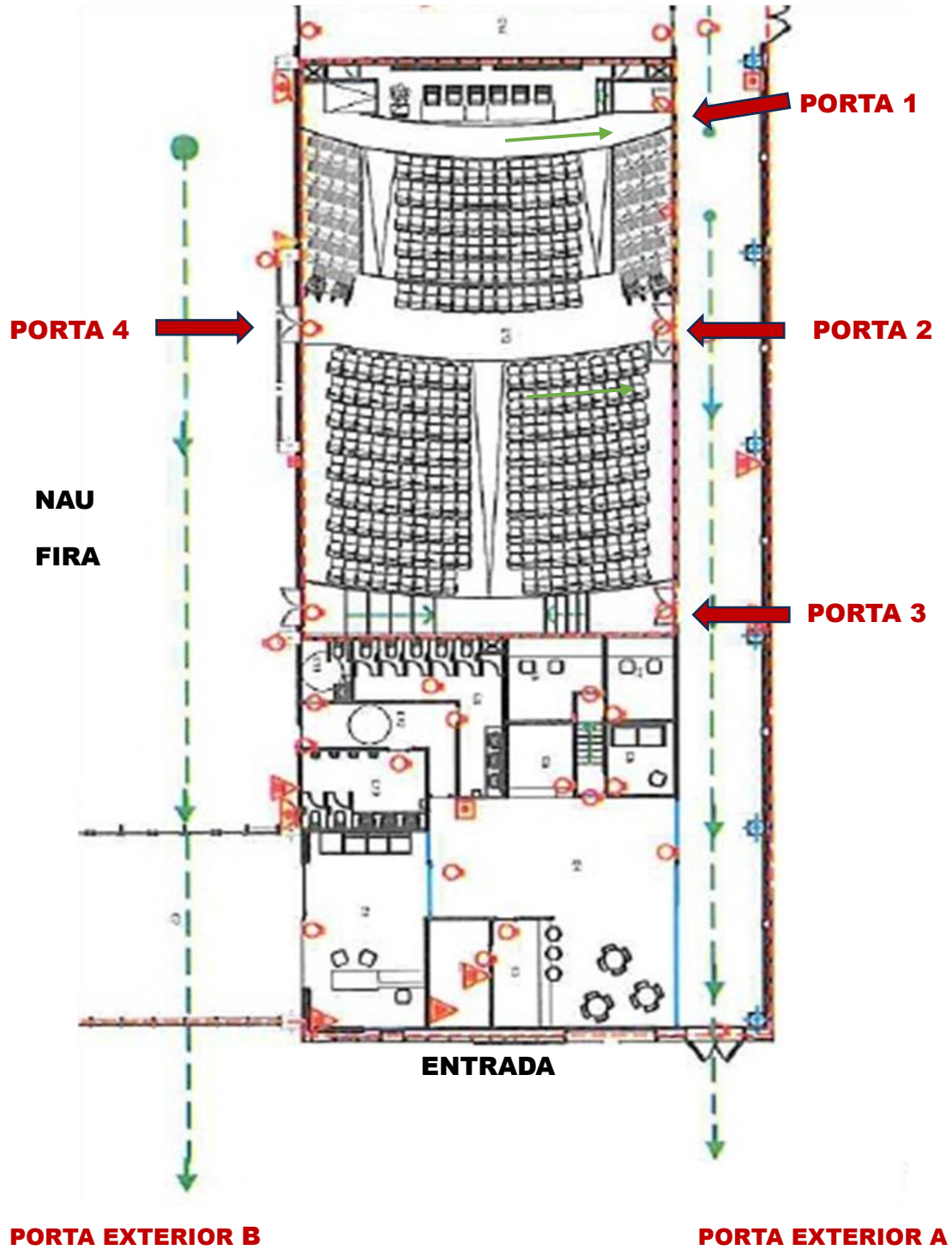
### **Informe de l'actuació:**

En no més d'una setmana, el CA redactarà un informe per escrit on s'explicarà lo succeït , els incidents trobats i les propostes de millora. Aquest informe serà entregat a la Junta de l'Aula per la seva revisió i possible millora.

## ANNEX I: ESQUEMA DEL FLUX DE UNA EMERGÈNCIA DINS DE L'AUDITORI



(\*) En cas **d'emergència mèdica** no moure l'accidentat i trucar primer al **112** indicant la direcció del Centre (Annex III) i després al Resp. de la Fira.

**ANNEX II: GUIA D'ACTUACIÓ EN EVACUACIÓ (FIRA)****PLANELL AULA-FIRA**

## ANNEX II: GUIA D'ACTUACIÓ EN EVACUACIÓ

### EQUIP D'EVACUACIÓ

#### FUNCIONS

	Cap d'Auditori	Porta 1	Porta 2	Porta 3	Porta Ext. A	Porta Ext. B
Titulars						
Suplents 1						
Suplents 2						

Les generals establertes a l'apartat "EVACUACIÓ" d'aquest Pla i en concret:

#### Cap d'Auditori (porta 4):

- Formar el seu Equip i donar a conèixer aquest pla als seus col·laboradors
- Agafar una armilla identificada abans de cada classe
- Mirar per la pròpia seguretat i posar-se l'armilla en cas d'emergència.
- Mantenir el cap fred
- Coordinar-se amb el Responsable de la Fira **mitjançant el Tècnic de so de la Fira** qui disposa de un *Walkie Talkie* amb connexió directa a el Responsable de la Fira
- Excepcionalment podrà decidir evacuar per portes diferents a les indicades
- Donar avis al Presentador
- Supervisar la bona actuació de l'Equip
- Supervisar la seguretat del propi Equip
- Evacuar les **persones discapacitades** per la porta 4 indicant la sortida per la **porta ext. B**
- Sortir l'últim després d'assegurar-se de que no queda ningú (**lavabos**, membres de l'Equip, etc.)
- En acabat, anar al punt de concentració i preguntar si es troba a faltar a algú.
- El final del simulacre l'indicarà mitjançant la veu acompanyada **d'agitació dels braços** a fi de que els alumnes ho puguin apreciar des de lluny.

#### Col·laboradores Portes 2 i 3:

- Està atentes a les instruccions del Cap d'Auditori
- Agafar una armilla identificada abans de cada classe
- Mirar per la pròpia seguretat i posar-se l'armilla en cas d'emergència
- Si es talla la llum poden intentar ajudar amb la llanterna del mòbil.
- Anar immediatament a la seva porta
- Obrir la porta (les dues fulles)
- Facilitar i regular el flux de sortida
- En acabat, anar al punt de concentració

**Col·laboradores Portes exteriors A i B:**

- Està atentes a les instruccions del Cap d'Auditori
- Agafar una armilla identificada abans de cada classe
- Mirar per la pròpia seguretat i posar-se l'armilla en cas d'emergència
- Si es talla la llum poden intentar ajudar amb la llanterna del mòbil.
- Anar immediatament a la seva porta corresponent (A ó B)
- Obrir la porta (les dues fulles)
- Facilitar i regular el flux de sortida
- Es molt important que indiqui clarament que el **punt de concentració es a uns 30 m. enllà**, a fi de evitar taponaments o fins i tot facilitar la possible actuació de bombers

**Presentador/a :**

- Està atent a les instruccions del Cap d'Auditori
- Agafar una armilla identificada abans de cada classe
- Mirar per la pròpia seguretat i posar-se l'armilla en cas d'emergència
- Anunciar la emergència indicada pel Cap de l'Auditori, basant-se en els següents suggeriments:

**Indicacions prèvies de com evacuar**

A principi de curs i **fora de simulacre**, al començament de la classe s'hauran de donar les següents indicacions de com evacuar (amb veu alta, poc a poc i pronunciant clar)

*Mantinguin la calma. Anirem sortint de forma ordenada, sense entretenir-nos i per les portes de sortida que tenen a la seva dreta (**indicar amb les mans**)*

*Segueixin les indicacions del nostre personal identificats amb **armilles grogues**.*

*Un cop hagin sortit a l'exterior, **esperin-se al lloc indicat pel col·laborador** que trobaran a la porta de sortida (**uns 30 m de la porta**) i mirin si falta algun conegut seu. Si faltés algú, ho indicaran al col·laborador de la porta de sortida.*

*Aquelles persones amb més **dificultat de mobilitat**, enlloc d'evacuar per les sortides indicades, evacuaran per la **porta central** de la seva esquerra (**indicar amb la mà**), a fi de **donar-lis prioritat en l'evacuació***

**Cas d'emergència real**

No cal donar indicacions de com evacuar ja que la majoria dels alumnes ja ho sabran segons l'apartat anterior.

Per tant, només caldrà dir el següent (amb veu alta, poc a poc i pronunciant clar):

*S'ha produït **un incident** i cal evacuar.*

*Mantinguin la **calma** i segueixin **les indicacions** dels nostres col·laboradors.*

*Aquelles persones amb més **dificultat de mobilitat**, enlloc d'evacuar per les sortides de la dreta ho faran per la **porta central esquerra** i on seran ateses pel Cap d'Auditori*

- Després, actuar com a col·laborador a la **porta de sortida exterior A**, segons s'explica més amunt.

**Cas de Simulacre**

No cal donar indicacions de com evacuar ja que la majoria dels alumnes ja ho sabran segons l'apartat de més amunt

Per tant, només caldrà dir el següent ( amb veu alta, poc a poc i pronunciant clar):

*Iniciem un **simulacre d'evacuació**.*

*Mantinguin la **calma i segueixin les indicacions** dels nostres col·laboradors.*

*Aquelles persones amb més **dificultat de mobilitat** , enloc d'evacuar per les sortides de la dreta ho faran per **la porta central esquerra** i on seran ateses pel Cap d'Auditori*

- Després, actuar com a col·laborador a la **porta de sortida exterior A**, segons s'explica més amunt.

**ANNEX III: Direcció del Centre i Punt de Concentració.**

Direcció (\*): Plaça de la Sardana nº 7

Punt de Concentració: davant de la porta d'entrada a la Plaça de la Sardana

(\* ) Molt important en cas de trucada directa al 112.

**ANNEX IV: Tel. del Responsable de la Fira.**

**+ 34 618 42 17 17 (Fran)**



